



# นโยบายและกลยุทธ์ การบริหารงานทรัพยากรบุคคล

เทศบาลตำบลบ้านแม่ค่า  
อำเภอฝาง จังหวัดเชียงใหม่  
ปีงบประมาณ พ.ศ. ๒๕๖๔ – ๒๕๖๖

# คำนำ

เทศบาลตำบลบ้านแม่ข่า อำเภอดงหลวง จังหวัดเชียงใหม่ เป็นหน่วยงานของรัฐที่มีภารกิจส่งเสริมท้องถิ่นให้มีความเข้มแข็งในทุกด้าน เพื่อสามารถตอบสนองเจตนารมณ์ของประชาชนได้อย่างแท้จริง ซึ่งเป็นภารกิจที่มีความหลากหลายและครอบคลุมการดำเนินการในหลายด้าน โดยเฉพาะอย่างยิ่ง การบริหารทรัพยากรบุคคล เป็นอีกด้านหนึ่งที่มีความสำคัญ เนื่องจากเป็นกลไกหนึ่งในการผลักดันยุทธศาสตร์และพันธกิจให้ประสบความสำเร็จ ทำให้ภารกิจขององค์กรปกครองส่วนท้องถิ่นสำเร็จลุล่วงตามวัตถุประสงค์ที่วางไว้

เทศบาลตำบลบ้านแม่ข่า จึงได้จัดทำแผนกลยุทธ์การบริหารทรัพยากรบุคคลของเทศบาลตำบลบ้านแม่ข่าขึ้น เพื่อให้การบริหารทรัพยากรบุคคลเป็นไปอย่างมีระบบระเบียบ มีความต่อเนื่อง สามารถตอบสนองการบริหารงานของกรมส่งเสริมการปกครองท้องถิ่นได้อย่างเหมาะสมและมีประสิทธิภาพ และพัฒนาบุคลากรในสังกัดให้มีคุณภาพ มีสมรรถนะสูง มีคุณธรรมและจริยธรรม สามารถผลักดันและส่งเสริมท้องถิ่นให้มีการพัฒนาอย่างยั่งยืนต่อไป

เทศบาลตำบลบ้านแม่ข่า  
อำเภอดงหลวง จังหวัดเชียงใหม่

# สารบัญ

เรื่อง	หน้า
๑. สภาพทั่วไปและข้อมูลพื้นฐาน	๑
๒. วิสัยทัศน์	๑๐
๓. ภารกิจและอำนาจหน้าที่	๑๑
๔. โครงสร้างการกำหนดส่วนราชการ	๑๕
๕. การวิเคราะห์สถานภาพและสภาพแวดล้อมด้านทรัพยากรบุคคล (Swot Analysis)	๑๖
๖. นโยบายและกลยุทธ์การบริหารทรัพยากรบุคคล	๑๗

## ๑. สภาพทั่วไปและข้อมูลพื้นฐาน

### สภาพทั่วไปและข้อมูลพื้นฐานของเทศบาลตำบลบ้านแม่ข่า

#### ๑. ด้านกายภาพ

##### ๑.๑ ที่ตั้งของหมู่บ้านหรือชุมชนหรือตำบล

เทศบาลตำบลบ้านแม่ข่าเดิม คือ สุขาภิบาลบ้านแม่ข่า อำเภอฝาง จังหวัดเชียงใหม่ ซึ่งได้จัดตั้งตามประกาศกระทรวงมหาดไทย เมื่อ ๒๒ เมษายน ๒๕๓๕ และได้รับการเปลี่ยนแปลงฐานะเป็นเทศบาลตำบลบ้านแม่ข่า ตาม พ.ร.บ.เปลี่ยนแปลงฐานะจากสุขาภิบาลบ้านแม่ข่าเป็นเทศบาลตำบลบ้านแม่ข่า พ.ศ. ๒๕๔๒ เมื่อวันที่ ๒๕ พฤษภาคม ๒๕๔๒

##### ๑.๒ ลักษณะภูมิประเทศ

มีลักษณะภูมิประเทศเป็นพื้นที่ราบลุ่ม ห่างจากจังหวัดเชียงใหม่ไปทางทิศเหนือตามทางหลวงแผ่นดินหมายเลข ๑๐๗ เป็นระยะทางประมาณ ๑๓๕ กิโลเมตร

##### ๑.๓ ลักษณะภูมิอากาศ

เนื่องจากจังหวัดเชียงใหม่อยู่ทางภาคเหนือตอนบน พื้นที่ส่วนใหญ่เป็นภูเขาสูง สลับซับซ้อนปกคลุม ทำให้มีอากาศหนาวเย็นในฤดูหนาว อุณหภูมิเฉลี่ยทั้งปี ๒๕.๘ องศาเซลเซียส มีอากาศร้อนที่สุดในเดือนเมษายน ส่วนฤดูหนาวมีอากาศหนาวเย็น อุณหภูมิต่ำสุดเฉลี่ย ๒๐.๘ องศาเซลเซียส โดยมีอากาศหนาวที่สุดในเดือนมกราคม

##### ๑.๔ ลักษณะของดิน

เป็นดินร่วน การใช้ที่ดิน พื้นที่ส่วนใหญ่ใช้ในการประกอบอาชีพด้านเกษตรกรรม และใช้เป็นที่อยู่อาศัย พื้นที่ซึ่งตัดเป็นถนนสายหลักใช้ในการประกอบอาชีพพาณิชย์กรรม

##### ลักษณะการใช้ที่ดิน

การใช้ประโยชน์จากที่ดินในเขตเทศบาล ดังนี้

- พื้นที่พักอาศัย ๘๐๐ ไร่
- พื้นที่เกษตรกรรม ๙๘ ไร่
- พื้นที่พาณิชย์กรรม ๒๑ ไร่
- พื้นที่อุตสาหกรรม ๒๗ ไร่
- พื้นที่ตั้งหน่วยงานของรัฐ ๑๕ ไร่
- พื้นที่ตั้งสถานศึกษา ๑๒ ไร่
- พื้นที่สาธารณะประโยชน์ ๑๖ ไร่
- พื้นที่ว่าง ๘๑ ไร่

##### ๑.๕ ลักษณะของแหล่งน้ำ

แม่น้ำที่ใช้ในการเกษตรกรรมในเขตเทศบาล มีจำนวน ๓ สาย ได้แก่

- (๑) แม่น้ำฝาง
- (๒) ลำน้ำแม่ข่า
- (๓) ลำน้ำแม่ข่าน้อย

## ๒. ด้านการเมือง/การปกครอง

### ๒.๑ เขตการปกครอง

เทศบาลตำบลบ้านแม่ข่า มีพื้นที่ในความรับผิดชอบประมาณ ๒.๕๔ ตารางกิโลเมตร การปกครองส่วนใหญ่อยู่ในเขตตำบลแม่ข่า มีหมู่บ้าน จำนวน ๒ หมู่บ้าน ได้แก่ หมู่ที่ ๑ และหมู่ที่ ๕ แบ่งออกเป็น ๖ ชุมชน ได้แก่

หมู่ที่	ชื่อชุมชน	ประธานชุมชน
๑	ชุมชนสบข่า	นางอำพันธ์ อูษา
	ชุมชนสันตันแหน	นายสังวาลย์ ชิตียะ
๕	ชุมชนรักสายธารใส	นางสมจิตต์ นวนอ่อน
	ชุมชนมงคลพัฒนา	นางประนอม กันธา
	ชุมชนรวมประชาสามัคคี	นางนิตยา พรหมพิงค์
	ชุมชนประชาร่วมใจ	นางสาวนงเยาว์ เมืองมูล

ห่างจากกรุงเทพฯ ประมาณ ๘๓๑ กิโลเมตร

ห่างจากศาลากลางจังหวัดเชียงใหม่ ประมาณ ๑๒๙ กิโลเมตร

ห่างจากที่ว่าการอำเภอเมืองเชียงใหม่ ประมาณ ๑๒๙ กิโลเมตร

#### อาณาเขตและพิกัดแผนที่แสดงขอบเขตของเทศบาลตำบลบ้านแม่ข่า

ทิศเหนือ ติดต่อบ้านล่องอ้อ หมู่ที่ ๕ ตำบลแม่สุ่น อำเภอฝาง

ทิศใต้ ติดต่อบ้านห้วยใจ หมู่ที่ ๔ ตำบลแม่ข่า อำเภอฝาง

ทิศตะวันออก ติดต่อบ้านหลายฝาง หมู่ที่ ๖ ตำบลแม่ข่า อำเภอฝาง

ทิศตะวันตก ติดต่อบ้านแม่งอนขี้เหล็ก หมู่ที่ ๔ ตำบลแม่งอน อำเภอฝาง

บ้านสันม่วง หมู่ที่ ๓ ตำบลแม่ข่า อำเภอฝาง

บ้านแม่งอนกลาง หมู่ที่ ๑๔ ตำบลแม่งอน อำเภอฝาง

### ๒.๒ การเลือกตั้ง

ข้อมูลเกี่ยวกับการเลือกตั้งของเทศบาลตำบลบ้านแม่ข่า ครั้งล่าสุด

แบ่งเขตเลือกตั้งออกเป็น ๓ หน่วยเลือกตั้ง ได้แก่ โรงเรียนบ้านแม่ข่า วัดอุดมมงคล

และวัดหาดสำราญ

จำนวนผู้มีสิทธิเลือกตั้ง จำนวน ๑,๖๕๘ คน มีผู้ใช้สิทธิเลือกตั้ง จำนวน ๑,๒๘๖ คน

คิดเป็นร้อยละ ๗๗.๕๖

ที่มา : สำนักทะเบียนท้องถิ่นเทศบาลตำบลบ้านแม่ข่า

ข้อมูล ณ วันที่ ๓๐ เมษายน ๒๕๖๒

## ๓. ประชากร

### ๓.๑ ข้อมูลเกี่ยวกับจำนวนประชากร

ประชากรและครัวเรือน ในปี ๒๕๖๑ มีจำนวนประชากรรวมทั้งสิ้น ๑,๙๕๑ คน แบ่งเป็นชาย จำนวน ๙๖๓ คน หญิง จำนวน ๙๘๘ คน จำนวนครัวเรือน ๘๘๙ ครัวเรือน

ที่มา : สำนักทะเบียนท้องถิ่นเทศบาลตำบลบ้านแม่ข่า

ข้อมูล ณ เดือน พฤษภาคม ๒๕๖๒

ข้อมูลประชากร จำแนกตามเขตการปกครอง

หมู่ที่	ชื่อหมู่บ้าน	จำนวนประชากร			จำนวนครัวเรือน	ผู้นำหมู่บ้าน
		ชาย	หญิง	รวม		
๑	บ้านสบข่า และบ้านสันตันแห่น	๒๘๖	๓๐๓	๕๘๙	๓๑๖	นายบุญส่ง มุลวรรณ (ผู้ใหญ่บ้าน)
๕	บ้านแม่ข่า	๖๗๑	๖๘๑	๑,๓๕๒	๕๗๐	นายบุญส่ง หลวงคำ (ผู้ใหญ่บ้าน)
รวม		๙๕๗	๙๘๔	๑,๙๔๑	๘๘๖	

ที่มา : สำนักทะเบียนท้องถิ่นเทศบาลตำบลบ้านแม่ข่า  
ข้อมูล ณ วันที่ ๓๐ เมษายน ๒๕๖๒

๓.๒ ช่วงอายุและจำนวนประชากร

จำนวนประชากรแยกตามช่วงอายุ (เฉพาะผู้มีสัญชาติไทย)

ลำดับ	ช่วงอายุ	จำนวนประชากรแยกตามช่วงอายุ		
		ชาย	หญิง	รวม
๑	แรกเกิด - ๑๐ ปี	๙๙	๖๕	๑๖๔
๒	อายุ ๑๑ - ๒๐ ปี	๘๙	๗๘	๑๖๗
๓	อายุ ๒๑ - ๓๐ ปี	๑๓๓	๑๒๗	๒๖๐
๔	อายุ ๓๑ - ๔๐ ปี	๑๓๗	๑๑๓	๒๖๐
๕	อายุ ๔๑ - ๕๐ ปี	๑๑๗	๑๑๓	๒๓๐
๖	อายุ ๕๑ - ๖๐ ปี	๑๗๐	๒๓๖	๔๐๖
๗	อายุ ๖๑ - ๗๐ ปี	๑๔๓	๑๕๐	๒๙๓
๘	อายุ ๗๑ - ๘๐ ปี	๓๘	๕๔	๙๒
๙	อายุ ๘๑ - ๙๐ ปี	๒๐	๓๖	๕๖
๑๐	อายุ ๙๑ ปีขึ้นไป	๑	๘	๙
รวม		๙๐๗	๙๘๐	๑,๙๒๗

ที่มา : สำนักทะเบียนท้องถิ่นเทศบาลตำบลบ้านแม่ข่า  
ณ วันที่ ๑๗ พฤษภาคม ๒๕๖๓

๔. สภาพทางสังคม

๔.๑ การศึกษา

เทศบาลตำบลบ้านแม่ข่า มีสถานศึกษาในพื้นที่ จำนวน ๓ แห่ง ได้แก่

๑. โรงเรียนบ้านแม่ข่า เป็นโรงเรียนขยายโอกาส สังกัดสำนักงานเขตพื้นที่การศึกษาเชียงใหม่ เขต ๓ จังหวัดเชียงใหม่ เปิดสอนในระดับประถมศึกษาและมัธยมศึกษาตอนต้น
๒. โรงเรียนอนุบาลเทศบาลตำบลบ้านแม่ข่า เทศบาลตำบลบ้านแม่ข่าได้ดำเนินการจัดตั้งขึ้นโดยเปิดสอนในระดับชั้นอนุบาล ๑, อนุบาล ๒ และอนุบาล ๓
๓. ศูนย์พัฒนาเด็กเล็กเทศบาลตำบลบ้านแม่ข่า เปิดรับเด็ก ระหว่างอายุ ๒-๓ ปี

/การจัดการศึกษา...

การจัดการศึกษาของสถานศึกษาในเขตความรับผิดชอบของเทศบาลตำบลบ้านแม่ข้า  
ศูนย์พัฒนาเด็กเล็กเทศบาลตำบลบ้านแม่ข้า

๑. จำนวนโรงเรียน ๑ แห่ง
๒. จำนวนห้องเรียน ๑ ห้องเรียน
๓. จำนวนนักเรียน ๑๙ คน
๔. จำนวนครู อาจารย์ ๒ คน

โรงเรียนอนุบาลเทศบาลตำบลบ้านแม่ข้า

๑. จำนวนโรงเรียน ๑ แห่ง
๒. จำนวนห้องเรียน ๓ ห้องเรียน
๓. จำนวนนักเรียน ๙๒ คน
๔. จำนวนครู อาจารย์ ๗ คน

ที่มา : กองการศึกษา เทศบาลตำบลบ้านแม่ข้า

ข้อมูล ณ วันที่ ๑๖ พฤษภาคม ๒๕๖๒

**๔.๒ สาธารณสุข**

ในเขตเทศบาลตำบลบ้านแม่ข้า มีศูนย์บริการสาธารณสุข ดังนี้

๑. ศูนย์บริการสาธารณสุข จำนวน ๑ แห่ง คือ โรงพยาบาลส่งเสริมสุขภาพตำบลแม่ข้า
๒. คลินิกเอกชนเอกชน จำนวน ๒ แห่ง
๓. ศูนย์บริการแพทย์ที่ปฏิบัติหน้าที่ในสถานพยาบาล ประกอบไปด้วย

- พยาบาล จำนวน ๒ คน
- นักวิชาการสาธารณสุข จำนวน ๓ คน
- นักวิชาการทันตสาธารณสุข จำนวน ๑ คน
- เจ้าพนักงานสาธารณสุข จำนวน ๑ คน
- แพทย์แผนไทย จำนวน ๑ คน
- อื่น ๆ (ลูกจ้าง) จำนวน ๘ คน

๔. ระบบการแพทย์ฉุกเฉิน (กู้ชีพ – กู้ภัย) มีเจ้าหน้าที่ จำนวน ๗ คน

๕. สาเหตุการเจ็บป่วยที่เข้ารับการรักษาในศูนย์บริการสาธารณสุข

- ผู้เข้ารับการรักษาในสถานพยาบาล จำนวน ๕,๑๖๘ คน/ปี
  - ประเภทการเจ็บป่วยที่เข้ารับการรักษาในโรงพยาบาลส่งเสริมสุขภาพตำบลแม่ข้าดังนี้
- |                         |                      |
|-------------------------|----------------------|
| ความดันโลหิตสูง         | จำนวน ๑,๖๑๙ ครั้ง/ปี |
| เบาหวาน                 | จำนวน ๓๘๙ ครั้ง/ปี   |
| หวัด                    | จำนวน ๑๘๕ ครั้ง/ปี   |
| คออักเสบ                | จำนวน ๔๒ ครั้ง/ปี    |
| ปวดท้อง (อาหารไม่ย่อย)  | จำนวน ๑๖๙ ครั้ง/ปี   |
| วิงเวียนศีรษะ           | จำนวน ๙๑ ครั้ง/ปี    |
| ปวดหลัง ปวดเอว          | จำนวน ๘๑ ครั้ง/ปี    |
| คอเรสเตอรอลสูง          | จำนวน ๑๙๓ ครั้ง/ปี   |
| ถุงลมโป่งพอง            | จำนวน ๑ ครั้ง/ปี     |
| ไตรกลีเซอไลด์ในเลือดสูง | จำนวน ๑๗๑ ครั้ง/ปี   |

ที่มา : โรงพยาบาลส่งเสริมสุขภาพตำบลแม่ข้า ปี ๒๕๖๔

ข้อมูล ณ วันที่ ๒๑ กรกฎาคม ๒๕๖๔

#### ๔.๓ อาชญากรรม

ประเภทความผิด	จำนวน (คดี)
๑. คดีความผิดเกี่ยวกับชีวิต ร่างกาย และเพศ	๑๐
๒. คดีความผิดเกี่ยวกับทรัพย์สิน	๙
๓. คดีความผิดเกี่ยวกับยาเสพติด	๖๘
๔. คดีความผิดที่รัฐเป็นผู้เสียหาย (ด้านการจราจร)	๑๔
<b>รวมทั้งสิ้น</b>	<b>๑๐๑</b>

ที่มา : สถานีตำรวจชุมชนตำบลแม่ข่า ประจำปี พ.ศ. ๒๕๖๓

#### ๔.๔ การสังคมสงเคราะห์

ภายในเขตเทศบาลตำบลบ้านแม่ข่า มีผู้พิการ จำนวน ๖๘ คน ผู้สูงอายุ จำนวน ๔๒๐ คน ผู้ป่วยเอดส์ จำนวน ๑๖ คน รวมทั้งสิ้น ๕๐๔ คน

ที่มา : งานพัฒนาชุมชน สำนักปลัด เทศบาลตำบลบ้านแม่ข่า  
ณ เดือน พฤษภาคม พ.ศ. ๒๕๖๒

### ๕. ระบบบริการพื้นฐาน

#### ๕.๑ การคมนาคมขนส่ง

การคมนาคมขนส่ง ใช้ถนนโชตนา สาย ๑๐๗ เป็นเส้นทางหลักในการคมนาคมขนส่ง การจราจร มีผู้ใช้ยานพาหนะทางบก คือ รถยนต์และรถจักรยานยนต์ในเส้นทางหลัก

ถนนที่ใช้ในการคมนาคมและสัญจรไปมาเพื่อความสะดวกรบาย ดังนี้

- (๑) ถนนคอนกรีต จำนวน ๔๐ สาย
- (๒) ถนนลาดยาง จำนวน ๑๕ สาย
- (๓) ถนนดินลูกรัง จำนวน ๔ สาย
- (๔) ถนนตัวหนอน จำนวน ๘ เส้น
- (๕) ถนน/ทางแยกที่มีปัญหาจราจร ได้แก่

- ทางแยกดอยอ่างขาง
- ทางแยกซอย ๔ (ทางไปบ้านยาง)
- ทางแยกซอย ๑๖ (แยก รพ.สต.แม่ข่า)
- ทางแยกซอย ๒๓ (ทางไปบ้านหลายฝาง)

สะพานที่ใช้ในการคมนาคมและสัญจรไปมาเพื่อความสะดวกรบาย ได้แก่

- (๑) สะพานคอนกรีต จำนวน ๕ แห่ง

ที่มา : กองช่าง เทศบาลตำบลบ้านแม่ข่า

#### ๕.๒ การไฟฟ้า

- ประชาชนมีอัตราการใช้ไฟฟ้าทุกครัวเรือน นอกจากนี้เทศบาลยังมีบริการสาธารณะ (ไฟฟ้าส่องสว่าง) ในถนนซอยภายในเขตเทศบาล เพื่อเป็นการป้องกันไม่ให้เกิดปัญหาอาชญากรรม และเพื่อความปลอดภัยในชีวิตทรัพย์สินของประชาชน

- หน่วยงานเจ้าของไฟฟ้า คือ การไฟฟ้าส่วนภูมิภาคอำเภอฝาง
- ไฟฟ้าสาธารณะ ครอบคลุมถนนโชตนาสาย ๑๐๗ ตลอดสาย

ที่มา : กองช่าง เทศบาลตำบลบ้านแม่ข่า



### ๕.๓ การประปา

ปัจจุบันเทศบาลตำบลบ้านแม่ข่า ได้ให้บริการน้ำประปาแก่ประชาชนที่อาศัยอยู่ในเขตเทศบาลอย่างเพียงพอและทั่วถึงทุกครัวเรือน จำนวน ๗๐๑ ครัวเรือน โดยมีการเจาะบ่อน้ำบาดาลเป็นแหล่งผลิตน้ำประปาภายในบริเวณสำนักงานเทศบาลตำบลบ้านแม่ข่า และซอย ๑๘ ทั้งหมด ๒ แห่ง

- (๑) ปริมาณน้ำประปาที่ผลิตได้ จำนวน ๓๗๗.๕๐ ลูกบาศก์เมตร/วัน
- (๒) ปริมาณน้ำประปาที่ใช้ในครัวเรือน จำนวน ๓๗๗.๕๐ ลูกบาศก์เมตร/วัน

ที่มา : งานกิจการประปา กองช่าง เทศบาลตำบลบ้านแม่ข่า  
ณ เดือน เมษายน พ.ศ. ๒๕๖๓

### ๕.๔ โทรศัพท์

- สถานีบริการโทรศัพท์ของบริษัท ทศท. คอร์ปอเรชั่น จำกัด จำนวน ๑ แห่ง  
- มีการให้บริการโทรศัพท์ประจำที่ครอบคลุมทุกพื้นที่ภายใต้การให้บริการของบริษัท TOT และ ๓BB

- มีการให้บริการโทรศัพท์เคลื่อนที่ มีเครือข่ายครอบคลุมพื้นที่ทั้งหมด โดยผู้ให้บริการ ได้แก่ AIS, DTAC, TRUE และ MY CAT

### ๕.๕ ไปรษณีย์หรือการสื่อสารหรือการขนส่ง และวัสดุ ครุภัณฑ์

#### ไปรษณีย์

- ที่ทำการไปรษณีย์โทรเลข ปัจจุบันในเขตเทศบาลยังไม่มีระบบบริการทางไปรษณีย์ ต้องไปใช้บริการที่สำนักงานไปรษณีย์โทรเลขอำเภอไชยปราการ ระยะทางประมาณ ๖ กิโลเมตร และสำนักงานไปรษณีย์โทรเลขอำเภอฝาง ระยะทางประมาณ ๑๖ กิโลเมตร

#### สถานีวิทยุ

(๑) สถานีวิทยุกระจายเสียง มีอยู่เพียงสถานีเดียว คือ สถานีวิทยุกระจายเสียงอำเภอฝาง ตั้งอยู่ในเขตพื้นที่องค์การบริหารส่วนตำบลเวียง อำเภอฝาง จังหวัดเชียงใหม่ มีจุดเรียนรู้วิทยุชุมชน ๑๕ แห่ง ตั้งอยู่เขตอำเภอฝาง จำนวน ๙ แห่ง อำเภอแม่ฮาด จำนวน ๓ แห่ง และอำเภอไชยปราการ จำนวน ๓ แห่ง

(๒) ระบบเสียงตามสาย เทศบาลตำบลบ้านแม่ข่าได้มีการให้บริการประชาสัมพันธ์ข่าวสารของทางราชการ และดำเนินกิจกรรมต่างๆ ของเทศบาล ที่เป็นประโยชน์ต่อประชาชนในพื้นที่และบริเวณใกล้เคียงอย่างต่อเนื่องเป็นประจำทุกวัน โดยใช้เสียงตามสายเป็นสื่อในการประชาสัมพันธ์ในพื้นที่ของเทศบาล

(๓) หน่วยงานที่มีข่ายวิทยุสื่อสารในพื้นที่ ประกอบด้วย

- ข่ายวิทยุสื่อสารของเทศบาลตำบลบ้านแม่ข่า
- ข่ายวิทยุสื่อสารของอำเภอฝาง
- ข่ายวิทยุสื่อสารของสถานีตำรวจชุมชนตำบลแม่ข่า

## ๖. ระบบเศรษฐกิจ

### ๖.๑ การเกษตร

#### โครงสร้างทางเศรษฐกิจ/รายได้ประชากร

ประชาชนที่อาศัยอยู่ในเขตเทศบาลตำบลบ้านแม่ข่าส่วนใหญ่ประกอบอาชีพเกษตรกรรม รองลงมาประกอบอาชีพค้าขาย ประเภทร้านค้าซูเปอร์มาร์เก็ต ร้านขายของชำ และร้านอาหารขนาดเล็ก

### การเกษตรกรรม

ประชาชนในเขตเทศบาลตำบลบ้านแม่ข่า จะมีที่ดินทำกินเป็นของตนเอง ประมาณ ๒๕๐ ครัวเรือน ผลผลิตทางการเกษตรที่สำคัญ ได้แก่ ส้มเขียวหวาน ลิ้นจี่ ลำไย มะม่วง ข้าวโพด กระเทียม หอมหัวใหญ่ ข้าว และผัก

#### ๖.๒ การประมง

- ผู้เลี้ยงสัตว์น้ำจืดในเขตเทศบาลตำบลบ้านแม่ข่า ปี ๒๕๖๑ จำนวน ๓ ราย ประกอบไปด้วย ปลานิล ปลาตูก ปลาสรวย และปลาตะเพียน

- จำนวนครัวเรือนประมง เขตอำเภอฝาง ปี ๒๕๖๑ จำนวน ๘๑๔ ครัวเรือน

ข้อมูลจาก : สำนักงานประมงอำเภอฝาง

#### ๖.๓ การปศุสัตว์

เทศบาลตำบลบ้านแม่ข่า ไม่มีโรงฆ่าสัตว์ในพื้นที่เทศบาลฯ และมีจำนวนสัตว์เลี้ยงในพื้นที่ยัง ดังนี้

๑. สุนัข จำนวน ๒๘๕ ตัว

๒. แมว จำนวน ๓๔๗ ตัว

รวมทั้งสิ้นจำนวน ๖๓๒ ตัว

ข้อมูล : กองสาธารณสุขและสิ่งแวดล้อม เทศบาลตำบลบ้านแม่ข่า ประจำปี ๒๕๖๓

ข้อมูลเมื่อวันที่ ๓ มกราคม ๒๕๖๓

#### ๖.๔ การบริการ

สถานประกอบการด้านบริการในเขตเทศบาลตำบลบ้านแม่ข่า ประกอบด้วย ร้านค้า และสถานประกอบการต่างๆ ดังนี้

๑. ตลาดสด จำนวน ๑ แห่ง

๒. ร้านค้าทั่วไป จำนวน ๑๒๐ แห่ง

๓. โรงแรม/ที่พัก จำนวน ๑ แห่ง

๔. สถานที่จำหน่ายอาหาร จำนวน ๑ แห่ง

๕. สถานประกอบการเทศพาณิชย์ (กิจการประปา) จำนวน ๒ แห่ง

ข้อมูล : งานแผนที่ภาษีและทะเบียนทรัพย์สิน เทศบาลตำบลบ้านแม่ข่า

#### ๖.๕ การท่องเที่ยว

เทศบาลตำบลบ้านแม่ข่า เป็นเทศบาลเล็กๆ ซึ่งมีพื้นที่เพียง ๒.๕๔ ตารางกิโลเมตร จึงไม่มีสถานที่ท่องเที่ยว แต่เป็นทางผ่านขึ้นไปดอยอ่างขาง และอำเภอแม่ฮาด

#### ๖.๖ การอุตสาหกรรม

ลักษณะการประกอบอุตสาหกรรมในเขตเทศบาลตำบลบ้านแม่ข่า สามารถแบ่งได้ ดังนี้

๑. อุตสาหกรรมขนาดเล็กผลิตได้ในครัวเรือน ประกอบด้วย อู่ซ่อมรถยนต์ และ อุตสาหกรรมห้องเย็น

๒. อุตสาหกรรมขนาดใหญ่ มีอยู่เพียงแห่งเดียว คือ โรงงานช้างออร์ด (๑๙๙๕) จำกัด ซึ่งเป็นอุตสาหกรรมแปรรูปผลผลิตทางการเกษตรในรูปอาหารกระป๋อง จำหน่ายทั้งภายในประเทศและต่างประเทศ

## ๖.๗ การพาณิชย์และกลุ่มอาชีพ

สถานประกอบการด้านพาณิชย์กรรม ดังนี้

๑. ร้านค้าทั่วไป	จำนวน ๑๒๐ แห่ง
๒. ร้านเพชร/ทอง	จำนวน ๑ แห่ง
๓. ร้านจำหน่ายรถจักรยานยนต์	จำนวน ๑ แห่ง
๔. ตลาดสด	จำนวน ๒ แห่ง
๕. ร้านตัดผม	จำนวน ๗ แห่ง

## ๖.๘ แรงงาน

- แรงงานส่วนใหญ่มีความรู้ระดับมัธยมศึกษาหรือต่ำกว่า
- แรงงานต่างด้าวที่เป็นสัญชาติเมียนมาร์ ส่วนใหญ่แรงงานต่างด้าวจะทำงานเกี่ยวกับกิจกรรมการเกษตร การก่อสร้าง และปศุสัตว์
- แรงงานในพื้นที่ส่วนใหญ่จะเน้นการทำเกษตรกรรม เนื่องจากบริบทของพื้นที่ยังเป็นพื้นที่ถึงเมืองกึ่งชนบท

## ๗. ศาสนา ประเพณี วัฒนธรรม

### ๗.๑ การนับถือศาสนา

ประชาชนในเขตเทศบาลตำบลบ้านแม่ข้าส่วนใหญ่นับถือศาสนาพุทธ โดยมีวัด ดังนี้

- (๑) วัดอุดมมงคล ตั้งอยู่หมู่ที่ ๕
- (๒) วัดหาดสำราญ ตั้งอยู่หมู่ที่ ๑

ที่มา : กองการศึกษา เทศบาลตำบลบ้านแม่ข้า

### ๗.๒ ประเพณีและงานประจำปี

ประชาชนในเขตเทศบาลตำบลบ้านแม่ข้า มีการอนุรักษ์และปฏิบัติสืบทอดวัฒนธรรม ประเพณีที่สำคัญของท้องถิ่น ดังนี้

(๑) ประเพณีสงกรานต์ ในเดือนเมษายนของทุกปี จะมีการประกอบพิธีสงฆ์ น้ำพระพิริรดน้ำดำหัวผู้สูงอายุและบุคคลที่ประชาชนเคารพนับถือในเขตเทศบาล นายกเทศมนตรี นายอำเภอฝาง และผู้ว่าราชการจังหวัดเชียงใหม่ นอกจากนี้ประชาชนยังได้มีการเล่นน้ำสงกรานต์ตลอดสองฟากถนน

(๒) ประเพณีแห่เทียนพรรษา ประมาณเดือนกรกฎาคมของทุกปี ประชาชนจะมีการทำบุญเนื่องในวันเข้าพรรษา โดยจะมีการตั้งขบวนแห่เทียนพรรษาภายในบริเวณสำนักงานเทศบาล แล้วยกไปถวายยังวัดที่อยู่ในเขตเทศบาลและพื้นที่ใกล้เคียง

(๓) ประเพณีลอยกระทง ประมาณเดือนพฤศจิกายนของทุกปี โดยจะมีการประกวดการประดิษฐ์กระทงเล็ก การประกวดแต่งขุ่มประตูป่า การแข่งขันชกมวยทะเล และงานมหรสพภายในงาน

(๔) ประเพณีปอยหลวง ประมาณเดือนเมษายนของปีที่มีการฉลองศาสนสถานที่สร้างขึ้นใหม่ ภายในบริเวณวัดจะมีขบวนแห่ครุฑทวนของประชาชนในเขตเทศบาลและพื้นที่ใกล้เคียงที่ไปร่วมทำบุญ

ที่มา : กองการศึกษา เทศบาลตำบลบ้านแม่ข้า

### ๗.๓ ภูมิปัญญาท้องถิ่น ภาษาท้องถิ่น

ประชากรในเขตเทศบาลฯ ส่วนใหญ่จะใช้การสื่อสารด้วยภาษาท้องถิ่น (คำเมือง)

### ๗.๔ สินค้าพื้นเมืองและของที่ระลึก

ตะกร้า ของใช้ ของตกแต่ง และของที่ระลึก ที่ทำจากเศษกระดาษหนังสือพิมพ์ ฯลฯ

## ๘. ทรัพยากรธรรมชาติ

### ๘.๑ น้ำ

แหล่งน้ำที่ใช้ในพื้นที่การเกษตรกรรม มีจำนวน ๓ สาย ได้แก่ แม่น้ำฝาง ลำน้ำแม่ข่า และลำน้ำแม่ข่าน้อย

### ๘.๒ ป่าไม้

เนื่องจากบริบทของพื้นที่เป็นลักษณะชุมชนกึ่งชนบทกึ่งชุมชนเมือง จึงทำให้ไม่มีป่าไม้ มีเพียงแต่ทุ่งหญ้าเลี้ยงสัตว์

### ๘.๓ ภูเขา

เนื่องจากบริบทของพื้นที่เป็นลักษณะชุมชนกึ่งชนบทกึ่งชุมชนเมือง จึงทำให้ไม่ภูเขา

## ๙. เศรษฐกิจพอเพียงท้องถิ่น (ด้านเกษตรและแหล่งน้ำ)

### ๙.๑ ข้อมูลพื้นฐานของหมู่บ้านหรือชุมชน

เทศบาลตำบลตำบลบ้านแม่ข่า มีเส้นทางการคมนาคมไปมาระหว่างจังหวัดเชียงใหม่ เป็นถนนลาดยางแอสฟัลท์ (ทางหลวงแผ่นดินหมายเลข ๑๐๗ ถนนโชตนา) ห่างจากตัวจังหวัดไปทางทิศเหนือ เป็นระยะทาง ๑๓๕ กิโลเมตร อยู่ห่างจากที่ว่าการอำเภอฝางลงมาทางทิศใต้ประมาณ ๑๕ กิโลเมตร ส่วนถนน และซอยซึ่งใช้คมนาคมระหว่างชุมชนในเขตเทศบาล มีทั้งถนนลาดยางแอสฟัลท์ ถนนคอนกรีตเสริมเหล็ก และ ถนนลูกรัง

### ๙.๒ ข้อมูลด้านการเกษตร

ประชาชนในเขตเทศบาลฯ จะมีที่ดินทำกินเป็นของตนเอง ประมาณ ๒๕๐ ครัวเรือน ผลผลิตทางการเกษตรที่สำคัญ ได้แก่ ส้มเขียวหวาน ลิ้นจี่ ลำไย มะม่วง ข้าวโพด กระเทียม หอมหัวใหญ่ ข้าว และผัก

### ๙.๓ ข้อมูลด้านแหล่งน้ำทางการเกษตร

#### แหล่งน้ำทางการเกษตร (แหล่งน้ำธรรมชาติ)

แม่น้ำที่ใช้ในการเกษตรกรรมในเขตเทศบาล มีจำนวน ๓ สาย ได้แก่

- (๑) แม่น้ำฝาง
- (๒) ลำน้ำแม่ข่า
- (๓) ลำน้ำแม่ข่าน้อย

#### แหล่งน้ำทางการเกษตร (มนุษย์สร้าง)

- (๑) ฝายเก็บน้ำ (หลังโรงงานข้างอวอร์ด) จำนวน ๑ แห่ง

ที่มา : ระบบข้อมูลกลางองค์กรปกครองส่วนท้องถิ่น : กรมส่งเสริมการปกครองท้องถิ่น  
แบบสำรวจข้อมูลเพื่อการจัดทำแผนพัฒนาเศรษฐกิจพอเพียงท้องถิ่น (ด้านการเกษตรและแหล่งน้ำ) : LSEP

### ๙.๔ ข้อมูลด้านน้ำกิน น้ำใช้ (หรือน้ำเพื่อการอุปโภค บริโภค)

ปัจจุบันเทศบาลตำบลบ้านแม่ข่า ได้ให้บริการน้ำประปาแก่ประชาชนที่อาศัยอยู่ในเขตเทศบาลอย่างเพียงพอและทั่วถึงทุกครัวเรือน โดยมีการเจาะบ่อน้ำบาดาลเป็นแหล่งผลิตน้ำประปาภายในบริเวณสำนักงานเทศบาลตำบลบ้านแม่ข่า ดังนี้

- |                                     |                            |
|-------------------------------------|----------------------------|
| (๑) ปริมาณน้ำประปาที่ผลิตได้        | จำนวน ๓๓๐ ลูกบาศก์เมตร/วัน |
| (๒) ปริมาณน้ำประปาที่ใช้ในครัวเรือน | จำนวน ๓๓๐ ลูกบาศก์เมตร/วัน |

ในเขตเทศบาลตำบลบ้านแม่ข่า ไม่มีบ่อน้ำบาดาลสาธารณะ บ่อน้ำตื้นเขิน ระบบประปา (การประปาส่วนภูมิภาค) และแหล่งน้ำธรรมชาติ

ที่มา : งานกิจการประปา กองช่าง เทศบาลตำบลบ้านแม่ข่า

## ๑๐. ด้านอื่นๆ

### ๑๐.๑ ด้านกีฬา นันทนาการ การพักผ่อน

- (๑) ลานกีฬาอเนกประสงค์ จำนวน ๒ แห่ง
- (๒) สนามตะกร้อ จำนวน ๒ สนาม
- (๓) สวนสาธารณะ จำนวน ๑ แห่ง
- (๔) สนามบาสเก็ตบอล จำนวน ๑ สนาม
- (๕) สนามเปตอง จำนวน ๔ สนาม

### ๑๐.๒ ด้านการป้องกันและบรรเทาสาธารณภัย

- (๑) รถยนต์ดับเพลิง จุน้ำได้ ๔,๐๐๐ ลิตร จำนวน ๑ คัน
- (๒) รถบรรทุกน้ำดับเพลิง จุน้ำได้ ๖,๐๐๐ ลิตร จำนวน ๑ คัน
- (๓) รถยนต์กู้ภัยเคลื่อนที่เร็ว จำนวน ๑ คัน
- (๔) รถตู้พยาบาลฉุกเฉิน จำนวน ๑ คัน

## ๒. วิสัยทัศน์และยุทธศาสตร์ของเทศบาลตำบลบ้านแม่ข่า

### ๑. วิสัยทัศน์

เทศบาลตำบลบ้านแม่ข่า ได้กำหนดวิสัยทัศน์ (Vision) เพื่อแสดงสถานการณ์ในอนาคต ซึ่งเป็นจุดมุ่งหมายความคาดหวังที่ต้องการให้เกิดขึ้นในอนาคตข้างหน้า ซึ่งจะสามารถสะท้อนถึงสภาพการณ์ของท้องถิ่นในอนาคตอย่างรอบด้าน ภายใต้การเปลี่ยนแปลงของสภาพแวดล้อมด้านต่างๆ จึงได้กำหนดวิสัยทัศน์ความหวังที่จะให้เกิดขึ้นในอนาคต ดังนี้

**“สิ่งแวดล้อมดี มีคุณภาพชีวิต เศรษฐกิจก้าวหน้า พัฒนาอย่างมีส่วนร่วม”**

### ๒. ยุทธศาสตร์

คณะกรรมการพัฒนาเทศบาลตำบลร่วมกับประชาคมท้องถิ่น ส่วนราชการ รัฐวิสาหกิจ รวมทั้งองค์กรต่างๆ ที่เกี่ยวข้อง ได้กำหนดยุทธศาสตร์ขององค์การบริหารส่วนตำบล ๗ ยุทธศาสตร์ ดังนี้

#### ๒.๑ ยุทธศาสตร์การพัฒนาด้านโครงสร้างพื้นฐาน

จัดโครงสร้างพื้นฐานและพัฒนาระบบสาธารณูปโภคที่จำเป็นขั้นพื้นฐาน ให้มีประสิทธิภาพและเพียงพอต่อความต้องการของชุมชน

#### ๒.๒ ยุทธศาสตร์การพัฒนาด้านเศรษฐกิจตามแนวทางปรัชญาเศรษฐกิจพอเพียงไปสู่ความยั่งยืน

เพื่อส่งเสริมเศรษฐกิจชุมชนให้เข้มแข็งอย่างยั่งยืน ภายใต้แนวคิดปรัชญาเศรษฐกิจพอเพียง เพื่อสร้างความเข้มแข็งในชุมชน ส่งเสริมและพัฒนากลุ่มอาชีพต่างๆ เพื่อเพิ่มรายได้ให้ชุมชนในท้องถิ่น

#### ๒.๓ ยุทธศาสตร์การพัฒนาด้านการบริหารจัดการทรัพยากรธรรมชาติสิ่งแวดล้อม

พัฒนาและปรับปรุงสภาพภูมิทัศน์ให้สวยงามเป็นเมืองน่าอยู่อย่างยั่งยืนและส่งเสริมการจัดการทรัพยากรธรรมชาติและสิ่งแวดล้อม

## ๒.๔ ยุทธศาสตร์การพัฒนาด้านการอนุรักษ์ฟื้นฟูและสืบสานศิลปวัฒนธรรมประเพณี และภูมิปัญญาท้องถิ่น

ส่งเสริมและทำนุบำรุงศาสนาและอนุรักษ์ฟื้นฟู สืบสานศิลปวัฒนธรรมประเพณี และภูมิปัญญาท้องถิ่นอันดีงาม

### ๒.๕ ยุทธศาสตร์การพัฒนาด้านคุณภาพชีวิตของประชาชน

พัฒนาคุณภาพชีวิตส่งเสริมด้านการศึกษา เสริมสร้างสุขภาพพลานามัยให้ประชาชนในชุมชนมีสุขภาพแข็งแรง เพื่อยกระดับคุณภาพชีวิตของผู้ด้อยโอกาสในชุมชน

### ๒.๖ ยุทธศาสตร์การพัฒนาด้านการป้องกันบรรเทาสาธารณภัยและรักษาความสงบเรียบร้อย

สร้างความมั่นคงปลอดภัยในชีวิตและทรัพย์สินของประชาชน และป้องกันบรรเทา-สาธารณภัย รวมทั้งป้องกันและแก้ไขปัญหาเสพติด

### ๒.๗ ยุทธศาสตร์การพัฒนาด้านการบริหารจัดการบ้านเมืองที่ดี

พัฒนาการบริหารจัดการตามหลักการบริหารกิจการบ้านเมืองที่ดี และพัฒนาศักยภาพของบุคลากรในองค์กร เพื่อบริหารการสู่ความพึงพอใจของประชาชนผู้รับบริการ สร้างกระบวนการมีส่วนร่วมของประชาชนเพื่อการพัฒนาท้องถิ่นที่ยั่งยืน

## ๓. ภารกิจ อำนาจหน้าที่ของเทศบาลตำบลบ้านแม่ข่า

### ๓.๑ ด้านโครงสร้างพื้นฐาน มีภารกิจที่เกี่ยวข้อง ดังนี้

๑. การสร้างและบำรุงรักษาทางบกและทางน้ำที่เชื่อมต่อระหว่างองค์กรปกครองส่วนท้องถิ่นอื่น
๒. การสาธารณสุขปศุสัตว์ และการก่อสร้างอื่น ๆ
๓. การสาธารณสุขปศุสัตว์
๔. การควบคุมอาหาร
๕. การจัดให้มีการบำรุงรักษาทางน้ำและทางบก
๖. การจัดให้มีการบำรุงรักษาทางระบายน้ำ
๗. การจัดให้มีน้ำสะอาดหรือการประปา
๘. การจัดให้มีและบำรุงการไฟฟ้าหรือแสงสว่างโดยวิธีอื่น

### ๓.๒ ด้านส่งเสริมคุณภาพชีวิต มีภารกิจที่เกี่ยวข้อง ดังนี้

๑. การจัดการศึกษา
๒. การสังคมสงเคราะห์และการพัฒนาคุณภาพชีวิตเด็ก สตรี คนชรา และผู้ด้อยโอกาส
๓. การส่งเสริมการพัฒนาสตรี เด็ก เยาวชน ผู้สูงอายุและผู้พิการ
๔. การรักษาความสะอาดของถนน ทางเดิน และที่สาธารณะ
๕. การจัดให้มีสุสาน และฌาปนสถาน
๖. การส่งเสริมการกีฬา
๗. การสาธารณสุข การอนามัยครอบครัวและการรักษาพยาบาล
๘. การส่งเสริม การฝึกและการประกอบอาชีพ
๙. การบำรุงและส่งเสริมการทำมาหากินของราษฎร

**๓.๓ ด้านการจัดระเบียบชุมชน สังคม และการรักษาความสงบเรียบร้อย** มีภารกิจที่เกี่ยวข้อง ดังนี้

๑. การส่งเสริมประชาธิปไตย ความเสมอภาค และสิทธิเสรีภาพของประชาชน
๒. การป้องกันและบรรเทาสาธารณภัย
๓. การจัดให้ระบบรักษาความสงบเรียบร้อยในเขตเทศบาล
๔. การรักษาความสงบเรียบร้อยและศีลธรรมอันดีของประชาชนในเขตเทศบาล
๕. การรักษาความสงบเรียบร้อย การส่งเสริมและสนับสนุนการป้องกันและรักษาความปลอดภัย

ในชีวิตและทรัพย์สิน

๖. การรักษาความปลอดภัย ความเป็นระเบียบเรียบร้อย และการอนามัย โรงมหรสพ

และสาธารณสถานอื่นๆ

๗. รักษาความสะอาดของถนนหรือทางเท้าและที่สาธารณะ รวมทั้งการกำจัดมูลฝอย

และสิ่งปฏิกูล

๘. การกำจัดมูลฝอย สิ่งปฏิกูล และน้ำเสีย
๙. การรักษาความสะอาดและเป็นระเบียบเรียบร้อยของบ้านเมือง
๑๐. การจัดการสิ่งแวดล้อมและมลพิษต่างๆ

**๓.๔ ด้านการวางแผน การส่งเสริมการลงทุน การพาณิชย์ และการท่องเที่ยว** มีภารกิจ

ที่เกี่ยวข้อง ดังนี้

๑. บำรุงและส่งเสริมการทำมาหากิน การประกอบอาชีพ ของราษฎร
๒. การพาณิชย์และการส่งเสริมการลงทุน
๓. การส่งเสริมการท่องเที่ยว

**๓.๕ ด้านการบริหารจัดการและอนุรักษ์ทรัพยากรธรรมชาติและสิ่งแวดล้อม** มีภารกิจ

ที่เกี่ยวข้อง ดังนี้

๑. การจัดการ การบำรุงรักษาและการใช้ประโยชน์จากป่าไม้ ที่ดิน ทรัพยากรธรรมชาติและสิ่งแวดล้อม
๒. การจัดตั้งและการดูแลระบบบำบัดน้ำเสียรวม
๓. การกำจัดมูลฝอยและสิ่งปฏิกูลรวม
๔. การกำจัดมูลฝอยและสิ่งปฏิกูล
๕. การจัดการสิ่งแวดล้อมและมลพิษต่างๆ

**๓.๖ ด้านการศาสนา ศิลปวัฒนธรรม จารีตประเพณี และภูมิปัญญาท้องถิ่น** มีภารกิจ

ที่เกี่ยวข้อง ดังนี้

๑. การจัดการศึกษา
๒. บำรุงรักษาศิลปะ จารีตประเพณี ภูมิปัญญาท้องถิ่น และวัฒนธรรมอันดีของท้องถิ่น
๓. การส่งเสริมการกีฬา จารีตประเพณี และวัฒนธรรมอันดีงามของท้องถิ่น
๔. การศึกษา การทำนุบำรุงศาสนา และการส่งเสริมวัฒนธรรม

**๓.๗ ด้านการบริหารจัดการและการสนับสนุนการปฏิบัติการกิจของส่วนราชการและองค์กร**

ปกครองส่วนท้องถิ่น มีภารกิจที่เกี่ยวข้อง ดังนี้

๑. สนับสนุนสภาตำบลและองค์กรปกครองส่วนท้องถิ่นอื่นในการพัฒนาท้องถิ่น สนับสนุนหรือช่วยเหลือส่วนราชการหรือองค์กรปกครองส่วนท้องถิ่นอื่นในการพัฒนาท้องถิ่น
๒. ประสานและให้ความร่วมมือในการปฏิบัติหน้าที่ของสภาตำบลและองค์กรปกครอง

ส่วนท้องถิ่นอื่น

๓. การให้บริการแก่เอกชน ส่วนราชการ หน่วยงานของรัฐ รัฐวิสาหกิจ หรือองค์กรปกครองส่วนท้องถิ่นอื่น

๔. ส่งเสริมการมีส่วนร่วมของราษฎรในการพัฒนาท้องถิ่น

๕. การส่งเสริมประชาธิปไตย ความเสมอภาค และสิทธิเสรีภาพภาคประชาชน

### การวิเคราะห์เพื่อพัฒนาท้องถิ่น

#### การวิเคราะห์กรอบการจัดทำยุทธศาสตร์ขององค์กรปกครองส่วนท้องถิ่น

#### การวิเคราะห์สภาวะแวดล้อม (SWOT ANALYSIS) ของเทศบาลตำบลบ้านแม่ข่า

เทศบาลตำบลบ้านแม่ข่า ได้วิเคราะห์สภาพแวดล้อมทั้งภายในและภายนอก โดยวิเคราะห์จุดแข็ง (Strengths) จุดอ่อน (Weaknesses) โอกาส (Opportunity) และอุปสรรค (Threat) เพื่อพิจารณาการดำเนินงานของเทศบาลตำบลบ้านแม่ข่าที่ผ่านมา ว่ามีจุดแข็งและจุดอ่อนอะไรบ้าง และประเด็นใดมีอิทธิพลต่อการดำเนินงานของเทศบาลตำบลบ้านแม่ข่า

ดังนั้น จากการวิเคราะห์สถานการณ์ พบว่าเทศบาลตำบลบ้านแม่ข่า มีจุดแข็ง จุดอ่อน โอกาส และอุปสรรคในการดำเนินงาน โดยมีรายละเอียดดังต่อไปนี้

#### จุดแข็ง (Strengths - S)

๑. ชุมชนมีวัดเป็นศูนย์กลางของการประกอบพิธีทางศาสนา การสืบทอด และอนุรักษ์วัฒนธรรม รวมทั้งเป็นเครื่องยึดเหนี่ยวจิตใจของประชาชนในชุมชน

๒. ผู้นำชุมชนมีความสามัคคี ประองดอง ให้ความร่วมมือกับทางราชการเป็นอย่างดี

๓. ในเขตเทศบาลตำบลบ้านแม่ข่า มีสถานศึกษาของภาครัฐ ซึ่งเปิดให้บริการศึกษาในระดับประถมศึกษา และมีมัธยมศึกษาตอนต้น

๔. มีเส้นทางคมนาคมที่สะดวก (ทางหลวงแผ่นดินหมายเลข ๑๐๗) ซึ่งเป็นเส้นทางผ่านไปยังอำเภอฝาง และเป็นประตูสู่แหล่งท่องเที่ยวที่สำคัญของอำเภอฝาง คือ ดอยอ่างขาง

๕. เทศบาลตำบลบ้านแม่ข่ามีการจัดการและปรับปรุงฐานข้อมูลขององค์กรให้ทันสมัย และทันเวลาต่อความเปลี่ยนแปลงตลอดเวลา

#### จุดอ่อน (Weakness - W)

๑. ประชาชนไม่เห็นถึงความสำคัญของการมีส่วนร่วมในการบริหารจัดการขององค์กรเทศบาล

๒. ประชาชนมีการรวมกลุ่มในการผลิตสินค้าและบริการไม่เข้มแข็ง ซึ่งเป็นอุปสรรคในการสร้างเครือข่ายชุมชน

๓. ประชาชนขาดความรู้ความเข้าใจในด้านการจัดการทรัพยากรธรรมชาติและสิ่งแวดล้อม

๔. ปัญหาด้านการจราจร เนื่องจากเป็นเส้นทางหลักและความประมาททำให้เกิดอุบัติเหตุ บ่อยครั้ง

๕. งบประมาณในการดำเนินการของเทศบาลมีน้อย ทำให้การบริหารจัดการค่อนข้างจำกัด และไม่สามารถเพิ่มประสิทธิภาพด้านการบริการ การอำนวยความสะดวกได้เท่าที่ควร

๖. บุคลากรของเทศบาลมีน้อยทำให้ขาดแคลนอัตรากำลังในการปฏิบัติงาน

๗. พื้นที่ในการดำเนินการของเทศบาลฯ มีค่อนข้างจำกัด คือ ๒.๕๔ ตารางกิโลเมตร ประกอบกับจำนวนประชากรมีจำนวนน้อย ทำให้ได้รับการจัดสรรงบประมาณจากรัฐบาลน้อยซึ่งเป็นอุปสรรคในการดำเนินการของเทศบาล

/โอกาส (Opportunity...



### โอกาส (Opportunity - O)

๑. รัฐบาลมีนโยบายและให้ความสำคัญกับการแก้ไขปัญหาด้านยาเสพติด สิ่งแวดล้อม และเศรษฐกิจในระดับชุมชนมากขึ้น

๒. รัฐบาลส่งเสริมให้มีการใช้ภูมิปัญญาชาวบ้านในการแก้ไขปัญหาเศรษฐกิจในระดับชุมชน ภายใต้โครงการ “หนึ่งตำบลหนึ่งผลิตภัณฑ์” เพื่อให้ประชาชนมีรายได้เลี้ยงตนเองและครอบครัวได้อย่างยั่งยืนและถาวร

๓. รัฐบาลกำหนดให้มีการถ่ายโอนภารกิจให้ตามพระราชบัญญัติกำหนดแผนและขั้นตอนการกระจายอำนาจให้แก่องค์กรปกครองท้องถิ่น พ.ศ. ๒๕๔๒ เพื่อให้สอดคล้องกับการกำหนดอำนาจและหน้าที่ในการจัดการจัดสรรภาษีและอากร เงินอุดหนุน เงินงบประมาณที่ราชการส่วนกลางโอนให้แก่องค์กรปกครองส่วนท้องถิ่น

### อุปสรรค (Threat -T)

๑. สภาพการณ์ทางการเมืองที่ไม่มั่นคง นโยบายรัฐบาลที่ไม่มีความต่อเนื่อง และข้อจำกัดเรื่องระเบียบข้อกฎหมายที่เกี่ยวข้องในการดำเนินงาน ส่งผลต่อการบริหารงานขององค์กรปกครองส่วนท้องถิ่น

๒. เทศบาลตำบลบ้านแม่ข่า ยังขาดบุคลากรที่มีความรู้ความสามารถทางด้านเทคโนโลยีสารสนเทศเพื่อการสื่อสาร

๓. ปัจจุบันเทศบาลได้รับการจัดสรรงบประมาณค่อนข้างน้อยประกอบกับเป็นเทศบาลขนาดเล็ก จึงทำให้งบประมาณในการดำเนินการค่อนข้างจำกัด

๔. พื้นที่ในการดำเนินการในเขตเทศบาลค่อนข้างจำกัด คือ ประมาณ ๒.๕๔ ตารางกิโลเมตร ทำให้เป็นอุปสรรคในการดำเนินการของเทศบาล

### การประเมินสถานการณ์สภาพแวดล้อมภายนอกที่เกี่ยวข้อง

สภาพแวดล้อมภายนอก เป็นปัจจัยที่องค์กรปกครองส่วนท้องถิ่นควบคุมไม่ได้ และมีความสำคัญต่อการกำหนดกลยุทธ์ที่ผู้บริหารต้องนำมาพิจารณา เพราะความสำเร็จและความล้มเหลวขององค์กรเกิดจากการเปลี่ยนแปลงของสภาพแวดล้อมเป็นสำคัญ หากองค์กรสามารถปรับตัวให้เข้ากับการเปลี่ยนแปลงก็จะทำให้องค์กรสามารถดำเนินต่อไปได้

การวิเคราะห์สภาพแวดล้อมภายนอก (External Environmental Analysis) ในการวิเคราะห์สภาพแวดล้อมภายนอกขององค์กร มีวัตถุประสงค์เพื่อต้องการที่จะดูแนวทางหรือทิศทางในการเปลี่ยนแปลงในด้านต่างๆ ที่จะมีผลกระทบต่อองค์กร โดยพิจารณาว่าผลกระทบดังกล่าว ถ้าเป็นบวกหรือเป็นโอกาส หากเป็นทิศทางตรงกันข้ามถือเป็นข้อจำกัดหรืออุปสรรค

### การวิเคราะห์สภาพแวดล้อมภายนอก มี ๔ ขั้นตอน ดังนี้

๑. การตรวจสอบ (scanning) ศึกษาสภาพแวดล้อมในอดีตและปัจจุบัน สภาพแวดล้อมใดที่เปลี่ยนแปลงและเปลี่ยนแปลงไปอย่างไร

๒. การติดตาม (monitoring) ติดตามการเปลี่ยนแปลงแนวโน้มและสถานการณ์

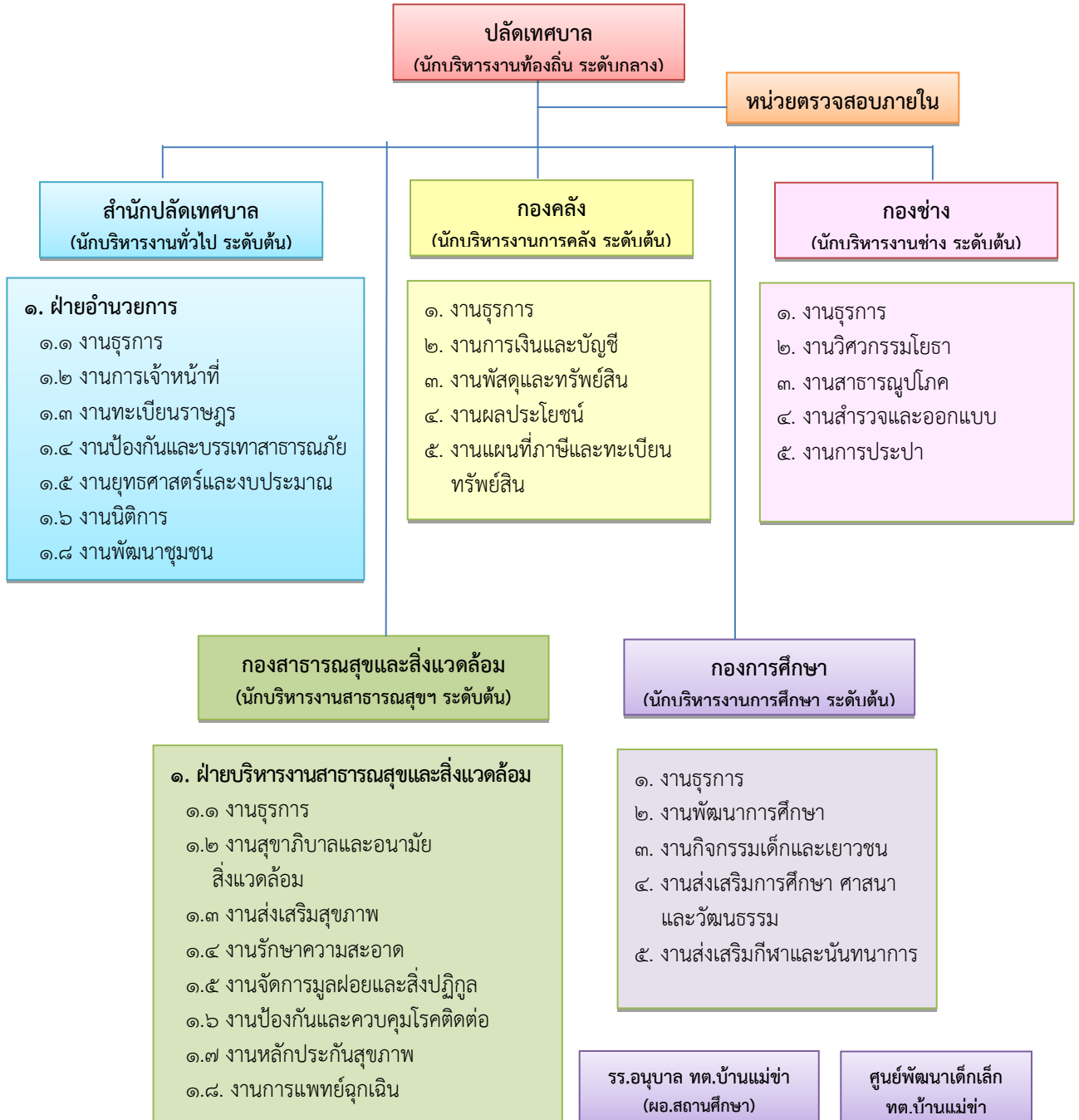
๓. การพยากรณ์ (forecasting) คาดการณ์เหตุการณ์ที่จะเกิดขึ้นในอนาคต

๔. การประเมิน (assessing) ระบุแนวโน้มของการจัดการเชิงกลยุทธ์

การวิเคราะห์สภาพแวดล้อมภายนอก ทำให้ทราบถึงโอกาส (Opportunities) เป็นทั้งแนวโน้มพลังขับเคลื่อนเหตุการณ์ และแนวคิดต่างๆ ที่องค์กรหรือหน่วยธุรกิจสามารถนำมาใช้สนับสนุนการปฏิบัติงานขององค์กร อุปสรรค (Threats) เป็นเหตุการณ์หรือแรงกดดันที่อาจเกิดขึ้นได้ ซึ่งอยู่เหนืออำนาจการควบคุม องค์กรจำเป็นต้องวางแผนรับมือหรือจัดสินใจดำเนินการอย่างหนึ่งอย่างใด เพื่อบรรเทาความรุนแรงที่อาจเกิดขึ้นกับองค์กร

## ๔. โครงสร้างการแบ่งส่วนราชการของเทศบาลตำบลบ้านแม่ข่า

### แผนผังโครงสร้างเทศบาลตำบลบ้านแม่ข่า



## ๕. การวิเคราะห์สถานภาพและสภาพแวดล้อมด้านทรัพยากรบุคคล (SWOT Analysis)

เทศบาลตำบลบ้านแม่ข่า ได้วิเคราะห์สภาพปัญหาศักยภาพขององค์กร เพื่อใช้เป็นแนวทางพัฒนาบุคลากรของเทศบาลตำบลบ้านแม่ข่าให้เป็นผู้มีศักยภาพ อันจะทำให้การปฏิบัติงานราชการเป็นไปอย่างมีประสิทธิภาพ ทำให้การดำเนินงานตามภารกิจและอำนาจหน้าที่ได้ตามเป้าหมาย เทศบาลตำบลบ้านแม่ข่า จึงได้นำหลักการวิเคราะห์แบบ SWOT Analysis มาใช้ในการวิเคราะห์บุคลากร (Personel Analysis) สามารถสรุปได้ ดังนี้

### การวิเคราะห์ปัจจัยภายใน

จุดแข็ง (Strengths - S)	จุดอ่อน (Weakness - W)
๑. มีการแบ่งโครงสร้างองค์กรที่กำหนดอำนาจหน้าที่ ความรับผิดชอบอย่างชัดเจน เหมาะสม	๑. มีการทำงานโดยมุ่งเน้นผลงานของส่วนราชการ มากกว่าผลงานในภาพรวมของเทศบาล
๒. มีการแบ่งงานที่ชัดเจน มอบอำนาจการตัดสินใจตามสายงาน	๒. ไม่มีการติดตามและประเมินผลการปฏิบัติงานในเชิงคุณภาพที่ชัดเจน
๓. ยึดหลักธรรมาภิบาลในการปฏิบัติงาน	๓. บุคลากรมีน้อย ทำให้ขาดแคลนอัตรากำลังในการปฏิบัติงาน
๔. มีการยึดถือและปฏิบัติตามระเบียบ ข้อกฎหมาย และนโยบายของรัฐบาลอย่างเคร่งครัด	๔. บุคลากรขาดการฝึกอบรมทักษะเฉพาะด้านอย่างต่อเนื่อง
๕. บุคลากรส่วนใหญ่มีภูมิลำเนาอยู่ในเขตพื้นที่ ทำให้เข้าใจในวัฒนธรรมและปัญหาของท้องถิ่นเป็นอย่างดี	๕. พนักงานจ้างไม่ได้รับการฝึกอบรมเกี่ยวกับหน้าที่ความรับผิดชอบในการปฏิบัติงาน
๖. บุคลากรมีความรู้ ทักษะ มีความรับผิดชอบ มุ่งมั่น และเอาใจใส่ต่อภารกิจหน้าที่	๖. บุคลากรขาดขวัญและกำลังใจในการปฏิบัติงาน
๗. เทศบาลมีการออกเทศบัญญัติงบประมาณเป็นของตนเอง ทำให้มีศักยภาพในการบริการสาธารณะ และแก้ไขปัญหาความเดือดร้อนของประชาชนตามอำนาจหน้าที่ได้อย่างรวดเร็ว ทันต่อเหตุการณ์	๗. งบประมาณของเทศบาลมีจำกัด ไม่เพียงพอสำหรับการบริหารงาน
๘. มีการนำเทคโนโลยีสารสนเทศมาใช้ในการปฏิบัติงาน ทำให้การปฏิบัติงานมีประสิทธิภาพและรวดเร็ว	๘. เครื่องมือเครื่องใช้ในการปฏิบัติงานมีไม่เพียงพอ
๙. มีการจัดซื้อเครื่องมือเครื่องใช้ที่ทันสมัยมาใช้ในการปฏิบัติงาน ทำให้เกิดความสะดวกและรวดเร็ว	๙. เทคโนโลยีสารสนเทศที่ทันสมัย ทำให้ต้องมีการพัฒนาบุคลากรเพื่อให้ก้าวทันต่อการเปลี่ยนแปลงของเทคโนโลยีสารสนเทศ
๑๐. การจัดซื้อพัสดุเป็นไปด้วยความเรียบร้อย ถูกต้อง โปร่งใส ตรงตามระเบียบพัสดุ ก่อให้เกิดประโยชน์ต่อทางราชการ	๑๐. กระบวนการในการจัดซื้อพัสดุมีหลายขั้นตอน ทำให้เกิดความล่าช้า

**การวิเคราะห์ปัจจัยภายนอก**

โอกาส (Opportunity = O)	อุปสรรค (Threat = T)
<p>๑. รัฐบาลมีนโยบายในการกระจายอำนาจสู่ท้องถิ่นมากขึ้น ตามพระราชบัญญัติกำหนดแผนและขั้นตอนการกระจายอำนาจให้แก่องค์กรปกครองส่วนท้องถิ่น พ.ศ. ๒๕๔๒</p> <p>๒. นโยบายของรัฐบาลในการส่งเสริม สนับสนุน และแก้ไขปัญหา ตลอดจนการพัฒนาในด้านต่างๆ</p> <p>๓. แนวทางการพัฒนาของแผนพัฒนาเศรษฐกิจและสังคมแห่งชาติ ยึดคนเป็นศูนย์กลางในการพัฒนา</p> <p>๔. การมีส่วนร่วมและความร่วมมือของผู้นำชุมชน รวมทั้งประชาชน ช่วยให้การบริหารงานของเทศบาลมีประสิทธิภาพมากยิ่งขึ้น</p> <p>๕. ความก้าวหน้าทางเทคโนโลยี ทำให้การปฏิบัติงานมีความสะดวก คล่องตัว และมีประสิทธิภาพมากขึ้น</p> <p>๖. ความก้าวหน้าทางเทคโนโลยีสารสนเทศ ช่วยให้สังคมมีการพัฒนา ทำให้การบริหารและการบริการ การเข้าถึงข้อมูลข่าวสารได้อย่างรวดเร็ว</p>	<p>๑. ภาคประชาชน ภาคเอกชน ขาดความรู้ความเข้าใจ ในระบบการทำงานขององค์กรปกครองส่วนท้องถิ่น</p> <p>๒. ขั้นตอนและวิธีการถ่ายโอนภารกิจมีความยุ่งยาก ซับซ้อน ทำให้เกิดความสับสนในการนำไปปฏิบัติ</p> <p>๓. อำนาจหน้าที่ตามนโยบายการกระจายอำนาจสู่ท้องถิ่นยังไม่มี ความชัดเจนในหลายภารกิจและการจัดสรรรายได้ไม่สอดคล้องกับภารกิจที่เพิ่มขึ้น</p> <p>๔. ความเปลี่ยนแปลงทางสังคมเน้นด้านวัตถุนิยมมากกว่าด้านจิตใจ</p> <p>๕. วัฒนธรรมตะวันตกเข้ามา มีบทบาทต่อแนวคิดและวิถีชีวิตของประชาชน</p> <p>๖. การขยายตัวของเมืองอย่างรวดเร็ว ประกอบกับจำนวนประชากรที่เพิ่มมากขึ้น ทำให้การจัดการบริการด้านต่างๆ ไม่สามารถตอบสนองต่อต้องการได้อย่างเพียงพอและทั่วถึง</p> <p>๗. การเปลี่ยนแปลงทางด้านเทคโนโลยีสารสนเทศ ส่งผลต่อการอนุรักษ์ ฟื้นฟูศิลปวัฒนธรรม ประเพณีท้องถิ่น</p>

**๖. นโยบายและกลยุทธ์การบริหารทรัพยากรบุคคล**

เทศบาลตำบลบ้านแม่ข่า ได้กำหนดแนวทางการพัฒนาบุคลากรในสังกัด เพื่อใช้เป็นกรอบและแนวทางในการจัดทำแผนการบริหารทรัพยากรบุคคล เพื่อเพิ่มความคุ้มค่าของการใช้ทรัพยากรบุคคล ให้การบริหารทรัพยากรบุคคลมีประสิทธิภาพและประสิทธิผล มีความเป็นธรรม โปร่งใส ตรวจสอบได้ และให้ผู้ปฏิบัติงานมีคุณภาพชีวิตในการทำงานที่ดี มีความสุข มีขวัญกำลังใจในการทำงาน จึงได้กำหนดนโยบายการบริหารทรัพยากรบุคคล ดังนี้

**๑. การปรับปรุงโครงสร้างและอัตรากำลัง**

**เป้าประสงค์**

มีการวางแผน สนับสนุนและส่งเสริมให้มีโครงสร้าง ระบบงาน และอัตรากำลังที่เหมาะสม กับการกิจขององค์กร และมีเพียงพอต่อการปฏิบัติงาน มีความคล่องตัวในการขับเคลื่อนการดำเนินงานของทุกส่วนราชการในองค์กร รวมทั้งมีระบบการประเมินผลที่มีประสิทธิผล เชื่อมโยงกับผลและการกำหนดสมรรถนะและลักษณะที่พึงประสงค์ของบุคลากรที่องค์กรคาดหวัง

/กลยุทธ์...

### กลยุทธ์

๑. ทบทวนและปรับปรุงโครงสร้างองค์กร ระบบงาน และกรอบอัตรากำลังให้สอดคล้องกับวิสัยทัศน์และพันธกิจ

๒. จัดทำสมรรถนะและนำสมรรถนะมาใช้เป็นเครื่องมือในการบริหารทรัพยากรบุคคล ทั้งด้านการสรรหา การเลื่อนขั้นและการปรับตำแหน่งการประเมินผลการปฏิบัติงาน การวางแผนการพัฒนาบุคลากรและการบริหารผลตอบแทน

๓. จัดทำสายอาชีพและเส้นทางความก้าวหน้าของสายอาชีพ

๔. จัดทำระบบประเมินผลการปฏิบัติงานตามผลสัมฤทธิ์ของงานและสมรรถนะหลัก

๕. จัดทำแผนการสืบทอดตำแหน่งงานและการบริหารจัดการคนดีและคนเก่งขององค์กร

### ๒. ด้านการพัฒนาประสิทธิภาพบุคลากร

#### เป้าประสงค์

ส่งเสริมให้มีการพัฒนาอย่างเป็นระบบ ทัวถึง และต่อเนื่องโดยการเพิ่มพูนความรู้ ความสามารถ ศักยภาพ และทักษะการทำงานที่เหมาะสม สอดคล้องกับสถานการณ์ วิสัยทัศน์ และยุทธศาสตร์ขององค์กร เพื่อให้การขับเคลื่อนการดำเนินงานตามพันธกิจขององค์กรเป็นไปอย่างมีประสิทธิภาพและประสบผลสำเร็จตามเป้าหมาย รวมทั้งส่งเสริมคุณธรรมและจริยธรรมให้กับบุคลากรในองค์กร

#### กลยุทธ์

๑. จัดทำแผนพัฒนาบุคลากรให้สอดคล้องกับแผนอัตรากำลัง ๓ ปี และภารกิจอำนาจหน้าที่ขององค์กร

๒. จัดทำแผนพัฒนาบุคลากร

๓. จัดทำแผนความก้าวหน้าในสายอาชีพ

๔. พัฒนาศักยภาพผู้บริหารและเพิ่มขีดความสามารถในการปฏิบัติงานให้กับผู้ปฏิบัติงานทุกระดับ ตามสายอาชีพและตำแหน่งงานอย่างต่อเนื่อง

๕. ส่งเสริมให้บุคลากรยึดมั่นในวัฒนธรรมองค์กร หลักคุณธรรม ปฏิบัติตามจริยธรรม เสียสละ และอุทิศตนเพื่อองค์กร

๖. พัฒนางานด้านการจัดการความรู้ เพื่อสร้างวัฒนธรรมการเรียนรู้ การถ่ายทอดความรู้ การแลกเปลี่ยนความรู้และประสบการณ์ในการทำงานอย่างต่อเนื่อง

### ๓. ด้านการพัฒนาระบบสารสนเทศ

#### เป้าประสงค์

ส่งเสริมและสนับสนุนให้มีการนำระบบเทคโนโลยีสารสนเทศมาใช้ในการบริหารจัดการทรัพยากรบุคคลเพื่อให้ได้ข้อมูลที่ถูกต้อง ครบถ้วน รวดเร็ว ทันสมัย และเป็นปัจจุบันของงาน ช่วยลดขั้นตอน ปริมาณเอกสาร สามารถนำไปวิเคราะห์เพื่อการวางแผนการตัดสินใจในการปฏิบัติงาน และใช้บริหารงานด้านบุคลากรได้อย่างมีประสิทธิภาพ

#### กลยุทธ์

๑. พัฒนาระบบฐานข้อมูลบุคลากร

๒. ปรับปรุงและพัฒนาระบบสารสนเทศด้านการบริหารจัดการบุคลากร

๓. เสริมสร้างความรู้เกี่ยวกับระบบสารสนเทศด้านการบริหารจัดการบุคลากรให้ผู้ปฏิบัติเพื่อรองรับการใช้งานระบบ และเพิ่มขีดความสามารถของบุคลากรเพื่อรองรับการพัฒนาระบบในอนาคต

/๔. ด้านการประเมิน...

#### ๔. ด้านการประเมินประสิทธิภาพของทรัพยากรบุคคลและการจัดสวัสดิการ เป้าประสงค์

เสริมสร้างความมั่นคง ขวัญกำลังใจ คุณภาพชีวิตที่ดี มีความผาสุกและพึงพอใจให้  
ผู้ปฏิบัติงาน เพื่อรักษาคนดี คนเก่งไว้กับองค์กร โดยการส่งเสริมความก้าวหน้าของผู้ปฏิบัติงานที่มีผลงานและ  
สมรรถนะในทุกโอกาส สร้างช่องทางการสื่อสาร ให้สิ่งจูงใจ ผลประโยชน์ตอบแทนพิเศษ จัดสวัสดิการ ความ  
ปลอดภัย อาชีวอนามัยและสิ่งแวดล้อมในการทำงานตามความจำเป็นและเหมาะสม เป็นไปตามที่กฎหมาย  
กำหนด และสนับสนุนการดำเนินกิจกรรมเพื่อสร้างความสัมพันธ์อันดีระหว่างผู้บริหารและพนักงานทุกระดับ

##### กลยุทธ์

๑. ปรับปรุงระบบการประเมินประสิทธิภาพและประสิทธิผลการปฏิบัติราชการให้เหมาะสม  
เป็นธรรม และเป็นที่ยอมรับของบุคลากรในหน่วยงาน
๒. ปรับปรุงระบบแรงจูงใจในการปฏิบัติงาน
๓. ปรับปรุงความปลอดภัย อาชีวอนามัย และสภาพแวดล้อมในการทำงาน
๔. ยกย่องพนักงานที่เป็นคนเก่ง คนดี และทำคุณประโยชน์ให้องค์กร
๕. ปรับปรุงระบบสวัสดิการผลตอบแทนพิเศษ
๖. ปรับปรุงช่องทางการสื่อสารด้านการบริหารทรัพยากรบุคคล

#### แนวทางการพัฒนาบุคลากร

เทศบาลตำบลบ้านแม่ข่า ได้กำหนดแนวทางการพัฒนาบุคลากรทุกประเภทตำแหน่ง ทุกสาย  
งาน และทุกระดับ ให้ได้มีโอกาสได้รับการพัฒนาเพื่อเพิ่มพูนความรู้ ทักษะ ทักษะคนดีที่ดี มีคุณธรรมและจริยธรรม  
อันจะทำให้การปฏิบัติหน้าที่ราชการเป็นไปอย่างมีประสิทธิภาพ ประสิทธิผล ดังนี้

๑. เป็นองค์กรที่เปิดกว้างและเชื่อมโยงกัน ต้องมีความเปิดเผยโปร่งใสในการทำงาน  
โดยบุคคลภายนอกสามารถเข้าถึงข้อมูลข่าวสารของทางราชการหรือมีการแบ่งปันข้อมูลซึ่งกันและกัน  
และสามารถเข้ามาตรวจสอบการทำงานได้

๒. ยึดประชาชนเป็นศูนย์กลาง ต้องทำงานในเชิงรุกและมองไปข้างหน้า มุ่งเน้นแก้ไขปัญหาความ  
ต้องการ และตอบสนองความต้องการของประชาชนอย่างแท้จริง รวมทั้งใช้ประโยชน์จากข้อมูลของทางราชการ  
และระบบดิจิทัลสมัยใหม่

๓. องค์กรที่มีขีดสมรรถนะสูงและทันสมัย มีการวิเคราะห์ความเสี่ยง สร้างนวัตกรรมหรือ  
ความคิดริเริ่ม สามารถในการตอบสนองกับสถานการณ์ต่างๆ ได้อย่างทันเวลา ตลอดจนเป็นองค์กร  
ที่มีขีดสมรรถนะสูง และปรับตัวเข้าสู่สภาพความเป็นสำนักงานสมัยใหม่

๔. การกำหนดแนวทางการพัฒนาทักษะด้านดิจิทัล ให้ถือปฏิบัติตามหนังสือสำนักงาน ก.พ.  
ที่ นร ๑๐๑๓.๔/๔๒ ลงวันที่ ๕ พฤษภาคม ๒๕๖๓ เรื่อง เครื่องมือสำรวจทักษะด้านดิจิทัลของข้าราชการ  
และบุคลากรภาครัฐด้วยตนเอง (Digital Government Skill Self-Assessment) โดยให้องค์กรปกครอง  
ส่วนท้องถิ่นใช้เป็นแนวทางการพัฒนาทักษะด้านดิจิทัลของข้าราชการและบุคลากรภาครัฐเพื่อปรับเปลี่ยน  
เป็นรัฐบาลดิจิทัล ตามมติคณะรัฐมนตรีในการประชุมเมื่อวันที่ ๒๖ กันยายน ๒๕๖๐

## หลักสูตรการพัฒนาบุคลากร

ตามประกาศคณะกรรมการพนักงานเทศบาลจังหวัดเชียงใหม่ เรื่อง หลักเกณฑ์และเงื่อนไขการบริหารงานบุคคลของเทศบาล ลงวันที่ ๒๙ พฤศจิกายน ๒๕๕๕ ได้กำหนดหลักสูตรพัฒนาบุคลากรไว้ ดังนี้

๑. ให้เทศบาลมีการพัฒนาพนักงานเทศบาลก่อนมอบหมายให้ปฏิบัติหน้าที่โดยผู้บังคับบัญชาต้องพัฒนา ๕ ด้าน ดังนี้

- ๑.๑ ด้านความรู้ทั่วไปในการปฏิบัติงาน
- ๑.๒ ด้านความรู้และทักษะเฉพาะของงานในแต่ละตำแหน่ง
- ๑.๓ ด้านการบริหาร
- ๑.๔ ด้านคุณสมบัติส่วนตัว
- ๑.๕ ด้านคุณธรรมและจริยธรรม

๒. กำหนดให้พนักงานเทศบาลแต่ละตำแหน่ง ต้องได้รับการพัฒนาอย่างน้อยในหลักสูตรหนึ่งหรือหลายหลักสูตร ดังนี้

๒.๑ หลักสูตรความรู้พื้นฐานในการปฏิบัติราชการ ได้แก่ ความรู้ที่เกี่ยวข้องกับการปฏิบัติงานโดยทั่วไป เช่น ระเบียบกฎหมาย นโยบายสำคัญของรัฐบาล สถานที่ โครงสร้างของงาน นโยบายต่างๆ เป็นต้น

๒.๒ หลักสูตรการพัฒนาเกี่ยวกับงานในหน้าที่ความรับผิดชอบ เช่น หลักสูตรเจ้าหน้าที่/เจ้าพนักงานธุรการ หลักสูตรเจ้าหน้าที่วิเคราะห์นโยบายและแผน หลักสูตรการบริหารงานบุคคล เป็นต้น

๒.๓ หลักสูตรความรู้และทักษะเฉพาะของงานในแต่ละตำแหน่ง ได้แก่ ความรู้ความสามารถ ในการปฏิบัติงานของตำแหน่งหนึ่งตำแหน่งใดโดยเฉพาะ เช่น งานฝึกอบรม งานพิมพ์ดีด งานด้านช่าง

๒.๔ หลักสูตรด้านการบริหาร ได้แก่ รายละเอียดที่เกี่ยวกับการบริหารงานและการบริการประชาชน เช่น ในเรื่องการวางแผน การมอบหมายงาน การจูงใจ การประสานงาน เป็นต้น

๒.๕ หลักสูตรด้านคุณธรรมและจริยธรรม ได้แก่ การพัฒนาคุณธรรมและจริยธรรมในการปฏิบัติงาน เช่น จริยธรรมในการปฏิบัติงาน การพัฒนาคุณภาพชีวิต เพื่อประสิทธิภาพในการปฏิบัติงาน การปฏิบัติงานอย่างมีความสุข

๓. วิธีการพัฒนาพนักงานเทศบาล ให้เทศบาลดำเนินการเอง หรืออาจมอบหมายสำนักงาน ก.ท. สำนักงาน ก.ท.จ. หรือผู้ที่เหมาะสมดำเนินการ หรือดำเนินการร่วมกับสำนักงาน ก.ท.สำนักงาน ก.ท.จ. ส่วนราชการ หรือหน่วยงานอื่น โดยวิธีการพัฒนาวิธีใดวิธีหนึ่งหรือหลายวิธีก็ได้ ตามความจำเป็นเหมาะสม ดังนี้

- ๓.๑ การปฐมนิเทศ
- ๓.๒ การฝึกอบรม
- ๓.๓ การศึกษาหรือดูงาน
- ๓.๔ การประชุมเชิงปฏิบัติการ หรือการสัมมนา
- ๓.๕ การสอนงาน การให้คำปรึกษาหรือวิธีการอื่นที่เหมาะสม

\*\*\*\*\*